



Raskompendium  
**Dvärgpinscher**



**Svenska Schnauzer-Pinscherklubbens**

Domarkonferens den 23-24 oktober 2010

### Kort rashistorik

Den slåthåriga pinschern var känd redan i 1500-talets Tyskland - den finns avbildad på ett kopparstick av den kände konstnären Lucas Cranach.

I pinscherkullarna föddes då och då miniatyrexemplar som man i regel avlivade, eftersom man inte kunde använda dem som råttutrotare liksom den större pinschern. Däremot gjorde den lilla dvärgvarianten stor succé när dvärghundsraser kom på modet inom den tyska aristokratin på 1600- och 1700-talen.

Det var dock inte förrän på 1870-talet som man började avla fram den ras som vi idag känner som dvärgpinscher, och 1895 bildades den tyska pinscherklubben. År 1900 hölls den första rasutställningen i Stuttgart med uppemot 100 deltagande dvärgpinscher, och år 1905 importerades det första exemplaret till Sverige. På 20- och 30-talen blev rasen allt populärare även här i landet, och dess absoluta "storhetstid" rent numerärt inträffade i vårt land på 50- och 60-talen, då ett stort antal uppfödare ägnade sig åt rasen. Därefter minskade registreringarna för att åter stiga under 2000-talet då många nya uppfödare kom till. År 2009 registrerades 545 dvärgpinscher. En handfull uppfödare har under många år genom sitt avelsarbete lagt grunden till den dvärgpinscher vi har idag och som klart står sig i konkurrensen i andra FCI-länder.

Till sist ett stycke ur den store hundmannen Carl O.M.P. Leuhusens bok "Rashundar i ord och bild" från 1932:

*"Av alla tyska knähundar är det säkert denna som nått störst popularitet, och det är den också väl värd. Folk i allmänhet, som ej själva kommit i närmare beröring med dvärg-pinscherrasen, rynka gärna på näsan, kalla dessa hundar spindlar och yttra sig med ett förklenande ord om dem. De se ju också onekligen svaga och bräckliga ut mången gång, men deras seghet är otrolig. Kloka äro de också i allra högsta grad och verksamma, ja, jag vill påstå att bättre vakthund knappast står att finna åtminstone för en stadsvåning."*

Temperamentsmässigt är alltså dagens dvärgpinscher densamma som för 50-60 år sedan, under det att exteriören har förändrats på en del punkter, så att våra nuvarande exemplar knappast ser "svaga och bräckliga" ut.



Glatthaarpinscher nach Bungartz, 1884 och 1888.

---

På SSPK:s uppdrag är kompendiet sammanställt av:  
Annette Persson, Malin Gabriellson, Karin Larsson och Margareta Skogsberg

## Standard för Dvärgpinscher

<b>FCI-nummer:</b>	185
<b>Ursprungsland/hemland:</b>	Tyskland
<b>Användningsområde:</b>	Sällskapshund
<b>FCI-Klassifikation:</b>	Grupp 2, sektion 1
<b>Kompendiet bygger på:</b>	Originalstandard 2007-03-06 FCI-standard 2007-04-18; tyska SKKs Standardkommitté 2007-06-13

### **Bakgrund/ändamål:**

Runt förra sekelskiftet fanns dvärgpinschern i stort antal. Stamboken från 1925 innehåller redan 1.300 exemplar. Ur de många färgvarianterna avlade man, som hos pinschern, på svart med ljusare tanteeckning och enfärgat röda till bruntoniga hundar.

### **Helhetsintryck:**

Dvärgpinschern skall vara en förminskad avbild av pinschern utan att ge ett dvärgartat intryck. Dess eleganta, kvadratiske byggnad syns tydligt under den korta släta pälsen.

### **Viktiga måttförhållanden:**

Dvärgpinschern skall vara så kvadratisk som möjligt. Huvudets hela längd (från nospets till nackknöl) skall motsvara hälften av ryggens längd (från manke till svansansättning).

### **Uppförande/karaktär:**

Dvärgpinschern är livlig, temperamentsfull, självsäker och balanserad. Detta gör den till en trevlig familje- och sällskapshund.

### **Kommentarer:**

*Ha alltid helhetsintrycket, de viktiga måttförhållandena och den viktiga karaktären; livlig, temperamentsfull, självsäker och balanserad i åtanke då du dömer rasen! Om tillräcklig stor hänsyn tas till detta så når man på sikt en mer homogen typ.*

## Dvärgpinscher



Hanhund av utmärkt typ och helhet.



Tik av utmärkt typ och helhet, kunde dock vara mer sluttande i rygglinjen.

## Huvud

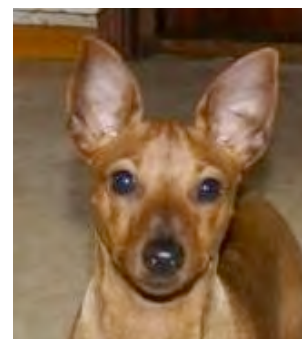
- Skallparti:** Skallpartiet skall vara kraftigt och långsträckt utan starkt framträdande nackknöl. Pannan skall vara flat, utan rynkar och löpa parallellt med nosryggen.
- Stop:** Stopet skall vara lätt, men ändå tydligt markerat.
- Nostryffel:** Nostryffeln skall vara svart och välutvecklad.
- Nosparti:** Nospartiet skall sluta i en trubbig kil. Nosryggen skall vara rak.
- Läppar:** Läpparna skall vara svarta, strama och sluta tätt intill käkarna. Mungiporna skall vara strama.
- Käkar/Tänder:** Under- och överkäkarna skall vara kraftiga. Det fulltaliga saxbettet skall vara kraftigt med rent vita tänder. Tuggmuskulaturen skall vara kraftigt utvecklad utan störande kindbildning.
- Ögon:** Ögonen skall vara mörka och ovala. Ögonkanterna skall vara svarta och åtliggande.
- Öron:** Öronen skall vara ståndöron eller hängande framåtvikta öron. De hängande öronen skall vara högt ansatta, v-formade och öronens inre kant skall ligga mot kinderna och vara riktade framåt mot tinningarna. Vikningen skall vara parallell och inte ligga ovanför skallens plan.

### **Kommentarer:**

*Huvudets längd ska vara hälften av ryggens längd.*

*Särskild vikt ska läggas på parallellitet mellan pannan och nosryggen, samt att hjässa och nosparti är lika långa. Vanligt fel är för rundat skallparti och kort, tunt nosparti. Hakan ska vara väl markerad. Vanligt fel är också stora runda ögon.*

*Öronens storlek kommenteras inte i standarden men bör harmoniera med huvudet i övrigt.*



Välformade huvuden med bra längd och proportioner. Ögonen kunde vara något mer ovala än bilderna visar.

## Dvärgpinscher



De olika öronställningarna på utmärkta huvuden. På den övre hunden för runda ögon.  
Den nedre bilden visar vackra välformade mörka ögon.

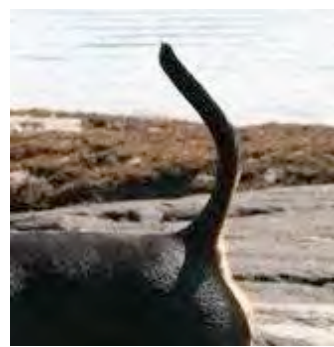
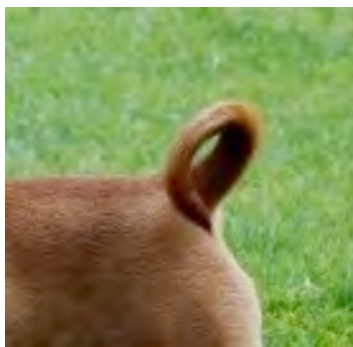
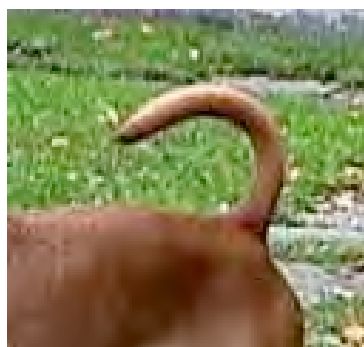


## Kropp

- Rygglinje:** Rygglinjen skall från manken slutta något bakåt.
- Manke:** Manken skall utgöra överlinjens högsta punkt.
- Rygg:** Ryggen skall vara kraftig, kort och stram.
- Ländparti:** Ländpartiet skall vara kraftigt. Avståndet från sista revbenet till höften skall vara kort, varvid hunden verkar kompakt.
- Kors:** Korset skall vara lätt rundat och omärkligt övergå i svansansättningen.
- Bröstkorg:** Bröstkorgen skall vara måttligt bred, vara oval i genomskärning och nå till armbågarna. Förbröstatet skall vara markant utvecklat genom bröstbensknappen.
- Underlinje:** Flankerna skall inte vara överdrivet uppdragna utan bilda en vackert böjd linje.
- Svans:** Svansen skall vara naturlig (okuperad). En svans som är formad som en sabel eller skära eftersträvas.

### ***Kommentarer:***

*Rygglinjen är en viktig detalj på dvärgpinscher. Den ska vara lätt sluttande bakåt, med manken som högsta punkt. Svans som är ringlad (s.k. knorrsvans) ska inte ses som fel även om sabel eller skära ska eftersträvas.*



De olika svanshållningarna skära, ringlad och sabel

## Extremiteter

<b>Framställ:</b>	Framstället skall sett framifrån vara kraftigt, rakt och inte trångt ställt. Underarmarna skall sedda från sidan vara raka.
Skulderblad:	Skulderbladen skall ligga fast an mot bröstkorgen. Skuldrorna skall vara väl musklade på bägge sidor om skulderbladen och nå över bröstkotornas taggutsnitt. De skall vara så snedställda som möjligt och väl tillbakalagda. Vinkeln mot horisontallinjen skall vara ca 50 grader.
Överarm:	Överarmarna skall ligga väl an mot kroppen. De skall vara kraftiga och muskulösa. De skall vara vinklade ca 95-105 grader mot skulderbladen.
Armbåge:	Armbågarna skall ligga korrekt an och varken vara utåt- eller inåtvridna.
Underarm:	Underarmarna skall vara kraftigt utvecklade och väl musklade. Sedda framifrån och från sidorna skall de vara fullkomligt raka.
Handlov:	Handlovarna skall vara kraftiga och stadiga.
Mellanhand:	Mellanhänderna skall vara kraftiga och något fjädrande. Sedda framifrån skall de vara lodräta, sedda från sidan skall de vara något snedställda.
Framtassar:	Framtassarna skall vara korta och runda med välvda och tätt intill varandra liggande tår (kattfötter). Trampdynorna skall vara hårda. Klorna skall vara korta, svarta och starka.
<b>Bakställ:</b>	Bakbenen skall sedda från sidan vara snedställda. Sedda bakifrån skall de vara parallella och inte trångt ställda.
Lår:	Låren skall vara måttligt långa. De skall vara breda med kraftig muskulatur.
Knäled:	Knäna skall varken vara inåt- eller utåtvridna.
Underben:	Underbenen skall vara långa, kraftiga, seniga och övergå i kraftfulla hasor.
Has:	Hasorna skall vara utpräglade vinklade, kraftiga och stabila samt varken vara inåt- eller utåtriktade.
Mellanfot:	Mellanfötterna skall vara lodrätt ställda.
Baktassar:	Baktassarna skall vara något längre än framtassarna. De skall ha välvda och tätt intill varandra liggande tår. Klorna skall vara korta och svarta.



**Kommentarer:**

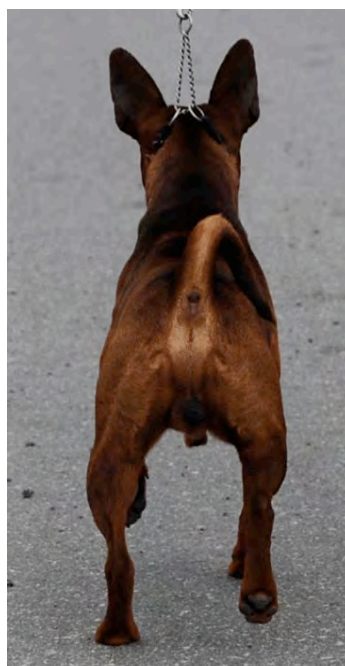
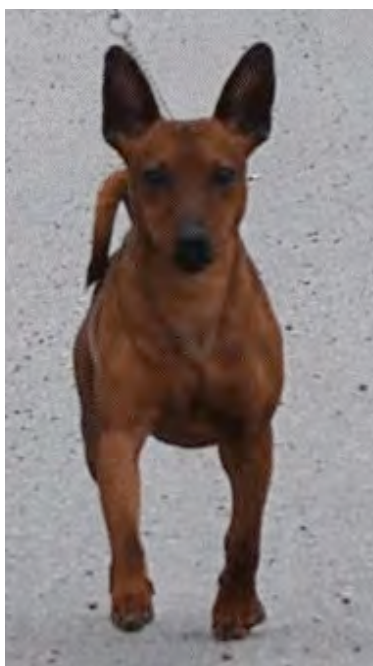
*Benstommen ska vara stark och vara passande till hundens storlek. Alltför lätta typer saknar kraft och den alltför grova typen saknar elegans. Dvärgpinschern är en välvinklad hund och de ska absolut inte vara underställda vare sig i stillastående eller i rörelse.*

## Rörelser

Dvärgpinschern är en travare. Ryggen skall förbli fast och relativt stadig i rörelse. Rörelserna skall vara harmoniska, säkra, kraftfulla, fria och marktäckande. Typiskt trav har god steglängd, är avspänt och flytande med kraftigt påskjut och fria frambensrörelser.

**Kommentarer:**

*Hackney- och underställda rörelser är absolut inte önskvärt. Rörelserna ska vara marknära och långa både fram och bak.*



## Hud

Huden skall ligga stram på hela kroppen.

## Päls

Pälsstruktur: Pälsen skall vara kort och tät. Den skall ligga slätt intill kroppen och vara glänsande. Det får inte finnas några kala ställen.

## Färg

Enfärgat: hjortröd, rödbrun till mörkrödbrun.

Svart med tanteckning: Lacksvart päls med röda eller rostbruna tecken. Eftersträvansvärt är så mörka, djupa och skarpt avgränsade tecken som möjligt. Tecknen skall finnas över ögonen, på halsens undersida, mellanhänderna, tassarna, insidan av bakbenen och under svansen. Det skall finnas två likadana, klart avgränsade trekanter i bringan.

### **Kommentarer:**

*Svart med tantecken: Tecken ska finnas på nospartiet, kinderna och över ögonbrynsbågarna, på strupen, som två fläckar på bröstet, på mellanfötterna och tassarna, på insidan av bakbenen, på sittbensknölna, runt anus samt på svansens undersida!*

*Fläckarna i bringan skall vara klart avgränsade från varandra.*

*Se upp med tunnhåriga och/eller kala fläckar!*

## Storlek/vikt

Mankhöjd: Hanhundar och tikar: 25 – 30 cm

Vikt: Hanhundar och tikar: 4 – 6 kg

### **Kommentarer:**

*Det kan vara svårt även för den mest erfarne domaren att med ögat avgöra dvärgpinschernas storlek beroende på benstomme och övrig konstruktion. Mät hellre en gång för mycket än för lite!*

## Fel

Varje avvikelse från standarden är fel och skall bedömas i förhållande till graden av avvikelse.

- grov eller tunn, låg- eller högställd
- grov eller rund skalle
- pannrynkor
- kort, spetsigt eller smalt nosparti
- tångbett
- ljusa ögon; för små eller för stora ögon
- lågt ansatta eller mycket långa, olikfärgade öron
- hakpåse
- för lång, uppdragen eller svag rygg
- karprygg
- sluttande kors
- långa tassar
- passgång
- trippande rörelser
- tunn päls
- stickelhår, ålstreck, mörk sadel och urblekt eller ljus päls
- mankhöjd som över- eller underskrider den i standarden föreskrivna med upp till 1 cm

## Allvarliga fel

- bristande könsprägel
- lätt kroppsbyggnad
- äppelhuvud
- avsaknad av parallella linjer i huvudet
- utåtvridna armbågar
- underställt bakstall
- rakt eller hjulbent bakstall
- inåtvridna hasor
- mankhöjd som över- eller underskrider den i standarden föreskrivna med mer än 1 cm men mindre än 2 cm

## Diskvalificerande fel

- missbildningar av varje slag
- otypisk
- bettfel som över-, under- eller korsbett
- enskilda grava fel som konstruktions-, päls- och färgfel
- mankhöjd som över- eller underskrider den i standarden föreskrivna med mer än 2 cm
- skyggt, aggressivt, ilsket, överdrivet misstänksamt, nervöst uppträdande

## Dvärgpinscher

**Nota bene:** Hund får ej prisbelönas om den är aggressiv eller extremt skygg eller om den har anatomiska defekter som menligt kan påverka dess hälsa och sundhet

**Testiklar:** Hos hanhundar måste båda testiklarna vara fullt utvecklade och normalt belägna i pungen.

### Egna anteckningar

---

---

---

---

---

---

---

---

---

---

---

---

---

---

---

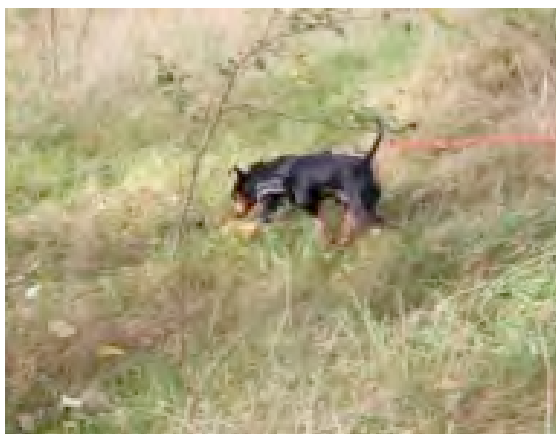
---

---

---

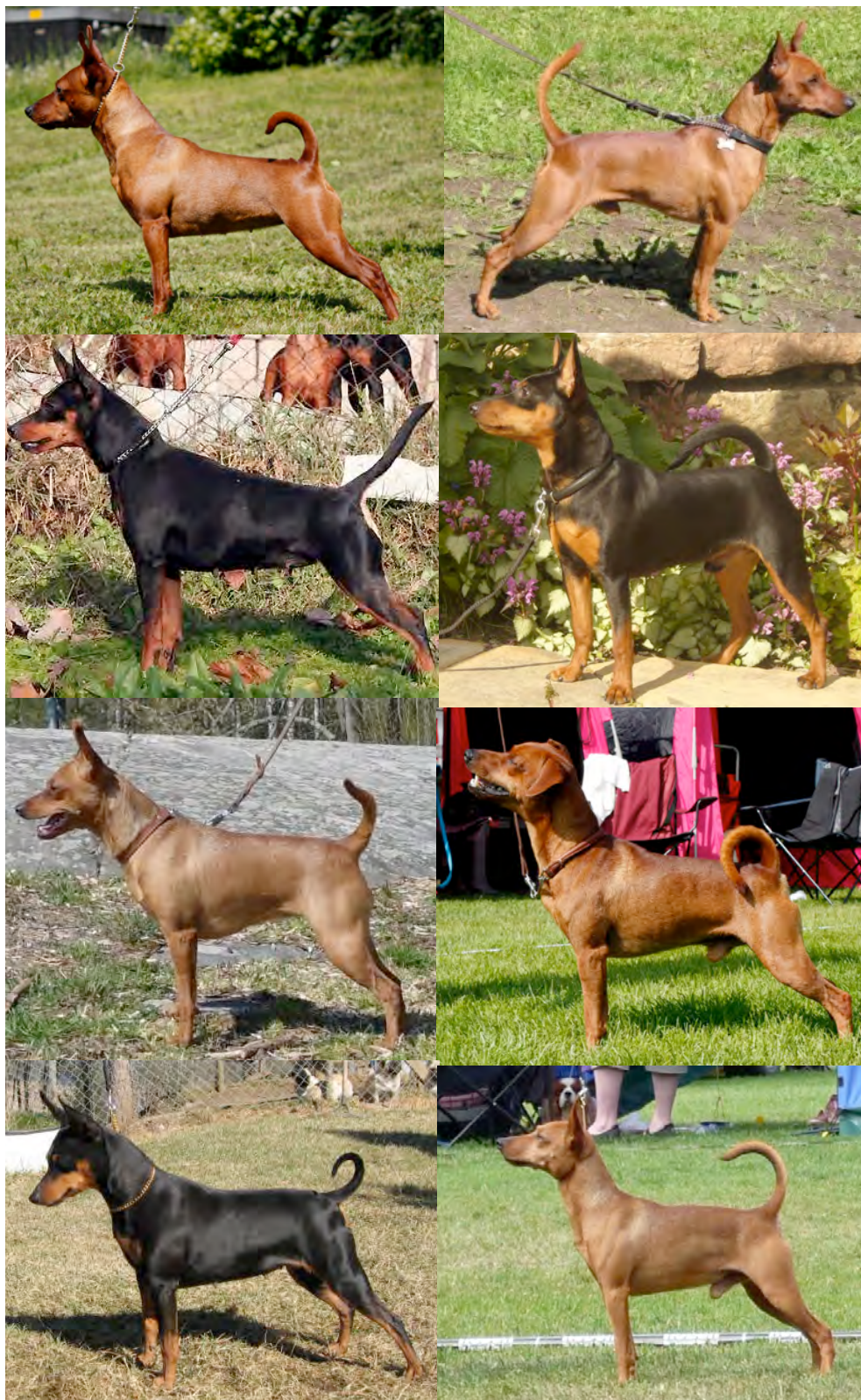
---

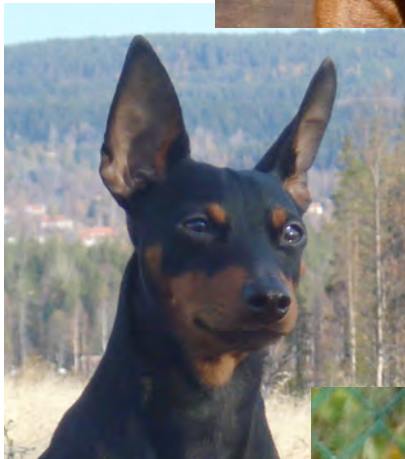
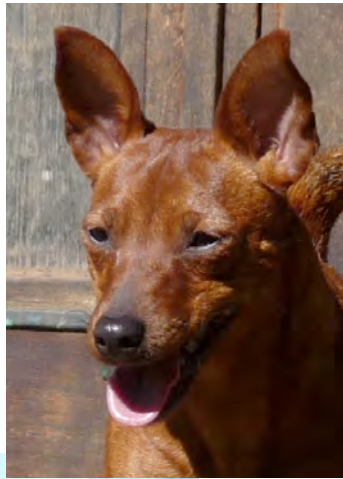
## Karaktärsbilder

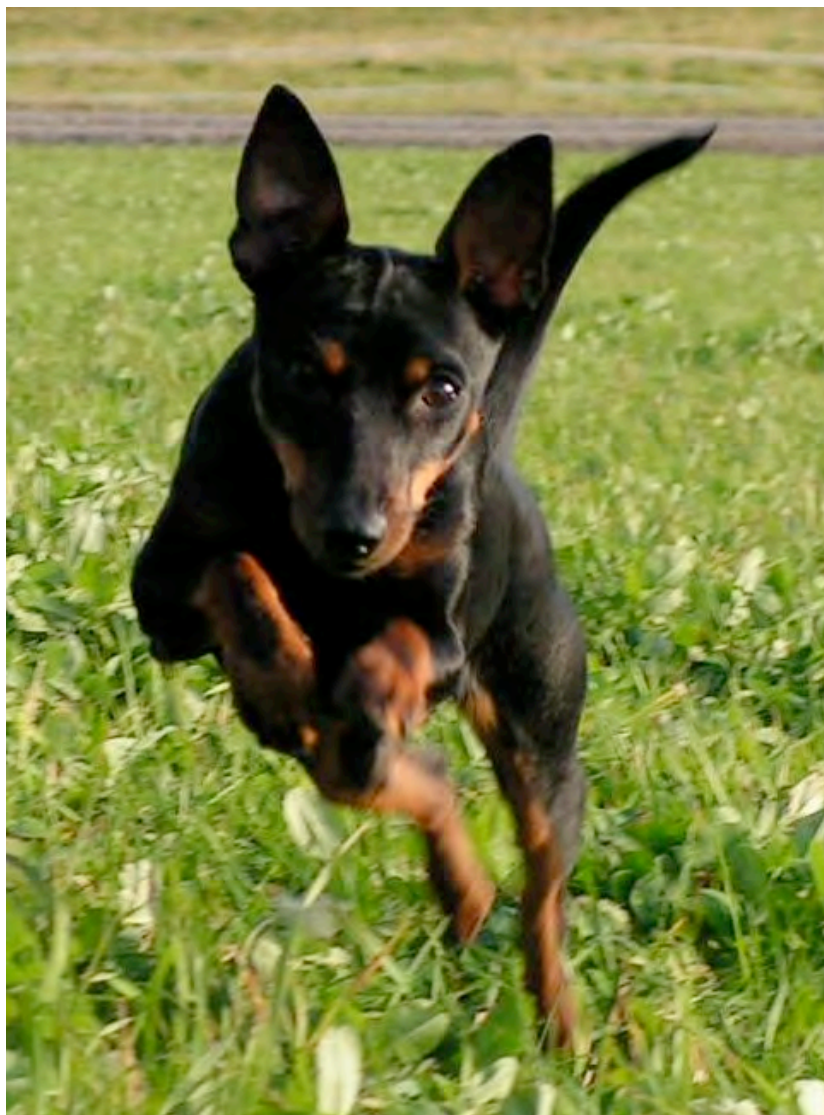


## Dvärgpinscher

Ett kollage av utmärkta hundar i helfigur samt huvudprofiler.







Alla bilder i kompendiet har fotografernas medgivande.

## Dvärgpinscherklubben



[www.dpklubben.se](http://www.dpklubben.se)



[www.sspk.se](http://www.sspk.se)